

CONTACTS :

Administration et régie de tournée :

> Isabelle Vialard – contact@compagnie-l-aurore.com - +33 (0)6 67 84 63 02

Technique :

> Jean-Christophe Robert – technique@compagnie-l-aurore.com - +33 (0)6 45 28 05 03

Spectacle :

- **durée** de la représentation : 50 à 60 min sans entracte
- spectacle tout public, à partir de 7 ans
- représentations scolaires : cycle 3 (nous consulter pour le cycle 2)
- **jauge** : 150 à 200 spectateurs selon la visibilité
- 2 représentations maximum par jour (même lieu) – 1h30 minimum entre 2 représentations

Plateau :

- espace de jeu : 8m (ouverture) X 7m (profondeur) X 5m (hauteur sous grill)
- **minimum** : 6m X 6m X 3,50m
- obscurité totale / sol noir / boîte noire (pendrillonage à l'allemande)
- 2 alimentations électriques 16A de part et d'autre de la scène
- jeu sur scène si elle est assez grande et pas trop surélevée
- nous jouons au sol dans les cas contraires

Décor : (fourni par la compagnie)

- 1 structure (gril) de 5m X 3,5m suspendue au gril du théâtre
- 1 lit de 1,4m X 0,6m X 0,8m
- 1 table de 5m X 0,3m X 0,4m
- 3 cubes (0,5m X 0,5m X 0,5m) supports pour 2 appareils à diapositives et 1 rétroprojecteur

Lumière :

- **à fournir par vos soins :**
 - * 3 découpes 614 RJ
 - * 6 PC 1KW avec volets
 - * 2 quartz 500w
 - * câblage et doublettes
 - * 7 gradateurs X 2KW
- **fourni par nos soins :**
 - * 15 PAR 16 (50W X 15)
 - * 6 PAR 56 (300W X 6)
 - * 2 projecteurs diapos (400W X 2)
 - * 1 rétroprojecteur 400W
 - * 1 francis sconce 100W
 - * 21 gradateurs (6 Botex MPX-405 Dimmer branchés sur deux 16A)
 - * 1 boîtier Enttec pro + Dlight sur notre ordinateur

NB : le pré-plan de feu est joint à ce document

Son :

- la console est fourni par la compagnie (les sorties sont en jack)
- **à fournir par vos soins :**
 - * un système de diffusion en façade adapté à la salle
 - * un retour en fond de scène
- une configuration autonome est possible (nous consulter)

Planning et besoin en personnel :

- **un prémontage de l'éclairage est impératif**
- **la présence d'au moins un technicien du lieu** est demandée pour le montage
- **arrivée de l'équipe** au minimum 4h avant la première représentation. Pour les représentations matinales, une arrivée et un montage la veille est éminemment souhaitable
- **montage**, raccords : 1 service (4h), en présence d'un technicien du lieu. Pour les premières représentations (automne 2025), merci de prévoir, par sécurité, un montage de 6h
- **démontage**, à l'issue de la dernière représentation : 1h30

Public :

- configuration frontale
- pour une meilleure visibilité (beaucoup de choses se passent au niveau du sol), un gradinage est indispensable. Le cas échéant, nous pouvons venir avec notre gradin en bois d'une capacité de 120 places (pour une jauge totale de 180 spectateurs, places au sol comprises)

Si vous n'êtes pas en mesure de fournir le matériel, veuillez noter que la Compagnie l'Aurore peut venir avec le matériel nécessaire au plateau (boîte noire, sol noir, pendrillonage).

Cela aura des conséquences importantes sur le transport, ainsi que sur le temps de montage. Il est impératif de nous consulter bien à l'avance pour définir les modalités financières et anticiper l'organisation.

Accueil :

- équipe de tournée : **4 personnes** (Aurélie, Irène, Jean-Christophe, François ou Fred), parfois 5 si Isabelle (administratrice de tournée) ou Benjamin (administrateur général) nous accompagne, exceptionnellement 6 (notamment en début de tournée, si François et Fred viennent tous les deux)
- une **personne référente** accueillera l'équipe artistique lors de son arrivée
- un espace chauffé pouvant servir de **loge** sera mis à disposition, avec *a minima* point d'eau, savon, miroir, WC (et douche si possible)
- nous apprécions un petit **catering** léger, avec par exemple 4 bières fraîches pour après le spectacle, de quoi grignoter (mais pas trop !), ou encore du café chaud pour une arrivée matinale ;-)
- **repas** chauds pour 4 à 5 personnes, dont 1 VÉGÉTARIEN (nous n'avons rien contre des repas végétariens pour tout le monde)
- en cas d'**hébergement** : 4 à 5 chambres simples. Nous n'avons rien contre les chambres chez l'habitant

Tout le matériel devra être en parfait état de fonctionnement et conforme aux normes et décrets en vigueur.

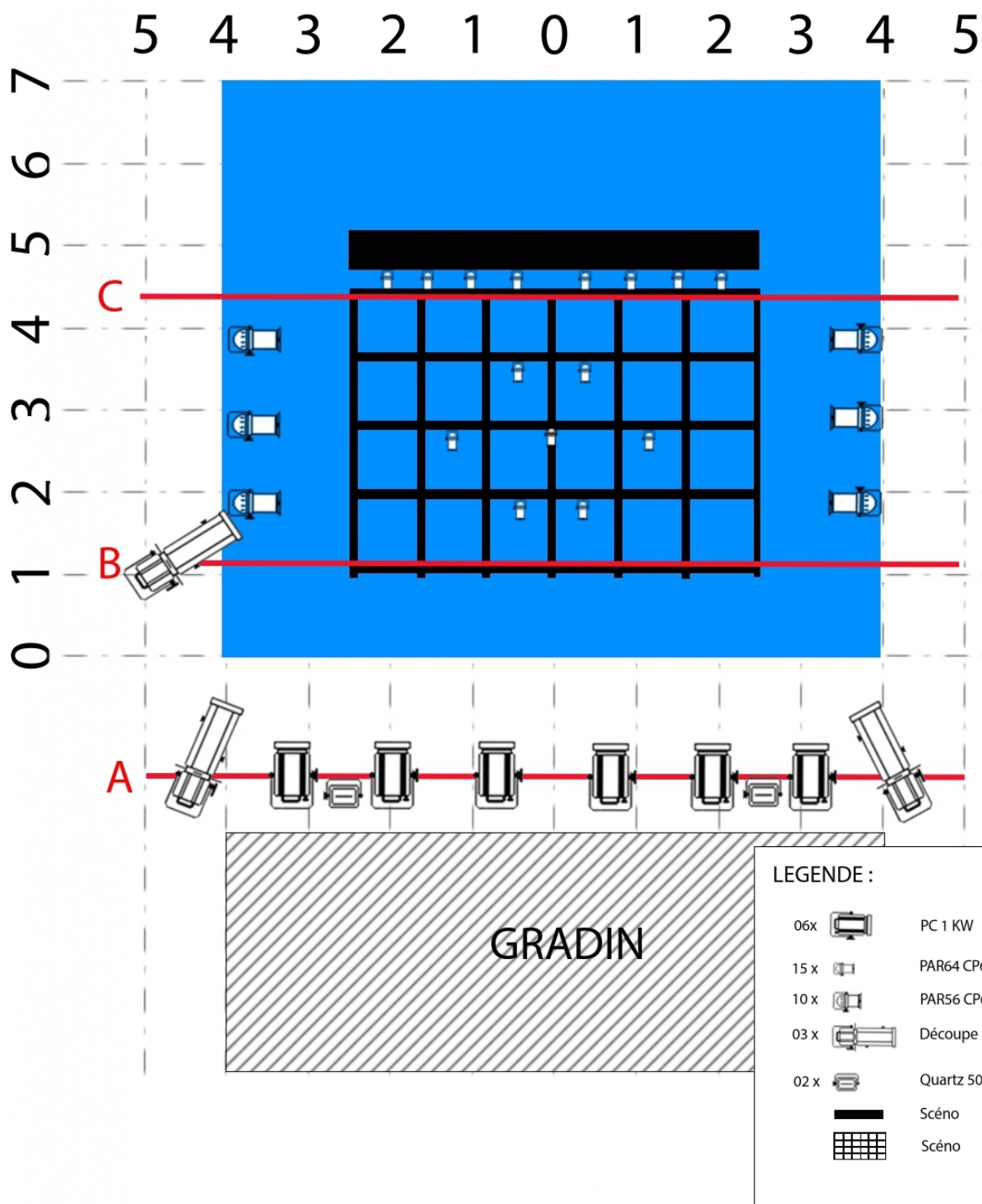
Cette fiche technique représente les besoins indispensables pour une réalisation du spectacle dans de bonnes conditions, tant pour le public que pour la pièce elle-même et les comédiens qui la servent : à ce titre, elle doit être scrupuleusement observée et fait partie intégrante du contrat.

Pour toute question, remarque, ou difficulté relatives à ces demandes, merci de nous en informer à l'avance : nous trouverons forcément des solutions ! Merci d'avoir lu ce document, et merci pour votre accueil.

CONTACT TECHNIQUE :

Jean-Christophe Robert / 06.45.28.05.03 / technique@compagnie-l-aurore.com

Malis, la vieille femme et la joie



La Compagnie l'Aurore – Hôtel de Ville – 33190 La Réole – www.compagnie-l-aurore.com
 Siret : 442 642 989 000 36 – APE : 9001Z – Licence : ESV-R-2019-000527

SIGNATURES :